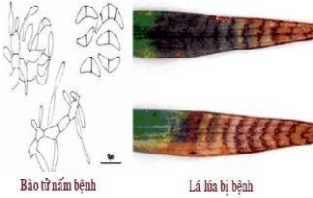


Một số bệnh ở lúa

1. Bệnh cháy lá



Triệu chứng biểu hiện giống như là bệnh bông lá và biến đổi phụ thuộc vào tuổi, giai đoạn của cây trồng, phương pháp canh tác và mật độ cây trồng. Triệu chứng ban đầu phát triển trên đỉnh hoặc ở gờ của phiến lá, diện tích vết bệnh ước tính khoảng 1-2 cm².

Vết bệnh có màu xanh xám, xuất hiện khi ngâm trong nước. Triệu chứng vết bệnh biến đổi giữa màu vàng nhạt và nâu tối. Vùng bị nhiễm bệnh là khô đi giống như là đã chín, đây chính là sự chuyển biến từ dạng khoanh màu đến dạng bông.

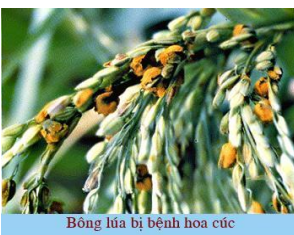
2. Bệnh đạo ôn

Bệnh hại trên lá, đốt thân, cổ bông, gié và hạt. Thời tiết âm u, ẩm ướt, có sương, cây giống nhiễm, bón đạm nhiều thuận lợi cho bệnh phát triển.

* Phòng trừ:

Dùng các giống lúa kháng bệnh IR 1820, IR 17494, C70, C71, ITA 212, không dùng hạt giống ở ruộng bị bệnh. Bón phân cân đối. Khi phát hiện có bệnh không được bón đạm, giữ nước xám xấp, cắt tỉa bỏ lá bệnh đem đốt. Phun thuốc New Hinosan 30EC, Kitazin 50EC, Kasai 21,2% trừ đạo ôn lá, thuốc Fujione 40EC, Beam 75WP trừ đạo ôn lá, cổ bông.

3. Bệnh hoa cúc

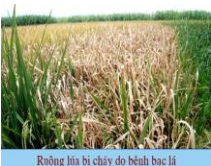


Bệnh phát sinh gây hại từ lúc lúa phơi màu cho tới khi chín. Thời tiết nắng nóng, mưa nhiều, ẩm độ cao, bón đạm nhiều nặng về cuối thuận lợi cho bệnh phát triển. Bệnh gây hại trên nhiều giống lúa và hại nặng trên các giống lúa Trung Quốc.

* Phòng trừ

Không sử dụng hạt giống ở những ruộng bị bệnh. Xử lý hạt giống bằng nước nóng 54⁰C. Chăm sóc hợp lý làm cho cây khỏe, tăng cường khả năng chống bệnh. Vệ sinh đồng ruộng, phơi ải, ngâm dầm để tiêu diệt bào tử và hạch nấm. Không gieo cấy những giống lúa mẫn cảm với bệnh.

4. Bệnh bạc lá



Bệnh do vi khuẩn gây ra và phát triển mạnh trong điều kiện ẩm, nóng (nên ở các tỉnh phía Bắc bệnh xuất hiện từ cuối tháng 3 trở đi) và thường gây hại nặng trong vụ lúa mùa.

Ruộng lúa cấy dày, bón nhiều đạm, ruộng hủ, trồng các giống nhiễm bệnh nặng. Những năm thời tiết ẩm ướt, nhiều mưa bão là điều kiện thuận lợi cho bệnh phát triển.

* **Phòng trừ:** dùng các giống lúa chống bệnh (Các giống X1 đến X20, X21...). Chăm sóc bón phân hợp lý, khi lúa bị bệnh rút bớt để xả nước và không được bón đạm. Có thể rắc tro bếp, vôi bột với lượng 10- 15 kg/sào Bắc bộ hạn chế sự lây lan của giọt dịch vi khuẩn. Phun các loại thuốc Bactocide 12WP, Sasa 20WP, Xanthomix 20WP. Phun vào lúc sáng sớm hay chiều mát.

Theo caylua.vn